



Réseau des services
de santé en français
de l'Est de l'Ontario

*la santé
engagée*

*rapport annuel
2009-2010*



raison d'être

Notre priorité :

**l'accès aux services de
santé en français de
qualité dans l'Est ontarien**

Depuis 1997, le Réseau collabore avec les principaux acteurs en santé afin d'assurer l'accès en français dans l'Est de l'Ontario à toute la gamme de soins et de services de santé de qualité offerts par les établissements hospitaliers et les organismes oeuvrant dans le domaine de la santé.

Le Réseau accomplit son mandat dans une perspective d'amélioration de la santé des francophones et d'épanouissement de la communauté dans toute sa diversité.

Notes :

Le « Ministère » désigne le ministère de la Santé et des Soins de longue durée. Les références au « Ministre » sont celles du ministre de la Santé et des Soins de longue durée. L'acronyme RLISS désigne le Réseau local d'intégration des services de santé. L'acronyme SSF désigne la Société Santé en français. L'utilisation du genre masculin dans le texte se veut inclusive et a pour seul but de faciliter la lecture.

Sommaire

Mot du président	1
Conseil d'administration	2
Mot de la directrice générale	3
Planification des services de santé en français	4
Développement de l'accès et de la qualité des services	8
Partenariats et engagement de la communauté	10
États financiers au 31 mars 2010	13

Rédaction et coordination : Natalie Béland

Recherche : David Ménard

Mise en page : Catherine Chartrand, Impressions Inc. - www.impress.on.ca

mot du président



Le Réseau a été au cœur d'un tournant historique pour les services de santé en français en Ontario cette année.

En tête de liste, l'annonce de l'Honorable Deb Matthews, ministre de la Santé et des Soins de longue durée, en janvier 2010. Voilà qu'un nouveau règlement de l'Ontario, en application de la *Loi de 2006 sur l'intégration du système de santé local*, vient confirmer l'engagement de la collectivité francophone en santé par la sélection d'entités de planification des services de santé en français pour appuyer les RLISS dans leur mandat.

C'est dire que les communautés francophones de la province joueront un rôle actif dans la définition de leurs soins de santé, et que les nouvelles entités auront une responsabilité formelle d'identifier les besoins, priorités, stratégies et services adaptés à leur communauté.

« Le Réseau a été au cœur d'un tournant historique pour les services de santé en français en Ontario cette année. »

Nous pouvons nous réjouir de cette avancée et de la direction exemplaire exercée par les partenaires provinciaux : l'Honorable Madeleine Meilleur, ministre déléguée aux Affaires francophones; M^e François Boileau, commissaire aux services en français; M. Marcel Castonguay, président du Conseil consultatif sur les services en français de la Ministre Matthews; et M^{me} Mariette Carrier-Fraser, présidente de l'Assemblée de la francophonie de l'Ontario. Nous pouvons aussi tirer satisfaction du rôle qu'a pu jouer notre Réseau dans la démonstration d'une entité crédible, en lien avec sa collectivité.

L'entente de collaboration que nous avons signée au mois de décembre 2009 avec le RLISS de Champlain est une réussite appréciable pour nos deux organisations. Elle marque une progression dans nos relations de travail, et elle établit un pont entre le système de santé et la communauté francophone d'ici. Mais il y a plus : l'entente reflète l'importance des services de santé en français et de la santé des francophones pour la région de Champlain. À cet égard, je souligne le leadership des dirigeants du RLISS et en particulier, de la présidente du conseil, M^{me} Marie Fortier.

Dans quelques semaines, nous espérons que la Ministre désignera formellement notre Réseau comme entité de planification des services de santé en français pour les régions de Champlain et du Sud-Est. Bien sûr, nous souhaitons ardemment poursuivre le travail des bâtisseurs du Réseau et continuer à tabler sur l'expertise des professionnels et gestionnaires francophones et francophiles des établissements et organismes de santé de l'Est ontarien. C'est là la clé pour améliorer l'accès aux services de santé en français par la population francophone.

Nous sommes aussi enthousiastes à l'idée de développer de nouvelles façons d'impliquer notre communauté dans sa santé, en commençant par une modification de notre propre structure de gouvernance. À cet effet, je tiens à remercier le conseil d'administration qui, depuis le mois de janvier, s'est employé à réviser les statuts et règlements de notre organisme pour faire une plus grande place aux représentants communautaires au CA et pour ouvrir la porte à la membriété individuelle.

Au terme d'une première année comme président du Réseau, je suis enchanté des relations établies avec nos partenaires. J'ai pleinement confiance en notre capacité de concerter les forces de notre communauté, de nos agences de santé et de l'équipe du Réseau pour créer un modèle d'engagement francophone en complémentarité avec les objectifs du système de santé local.

Le président,

Denis B. Vaillancourt

conseil d'administration

Établissements / institutions de formation

Vacant, Centre de réadaptation de L'Hôpital d'Ottawa
Nicole Loreto, Centre de santé mentale Royal Ottawa
Ginette Champagne, Centre hospitalier pour enfants de l'Est de l'Ontario
Vacant, Centre régional de cancérologie de L'Hôpital d'Ottawa
Joanne Myre, Faculté de médecine, Université d'Ottawa
Sylvie Corbeil, Faculté des sciences de la santé, Université d'Ottawa
Jean Duguay, Hôpital communautaire de Cornwall
Marc LeBoutillier, Hôpital Général de Hawkesbury
Linda Ramsay, Hôpital Glengarry Memorial
Dr Bernard Leduc, Hôpital Montfort
Francine Levesque, L'Hôpital d'Ottawa
Elizabeth Rae, Institut de cardiologie de l'Université d'Ottawa
Fédéric Thibault-Chabot, La Cité collégiale
Jean Bartkowiak, Soins continus Bruyère
Lise Racicot, Centres d'accès aux soins communautaires de Champlain
Claudette Hutt, Centre de soins prolongés St.Joseph's

Représentants communautaires

Lucien Bradet, Ottawa
Micheline Ouellette, Stormont, Dundas et Glengarry
Annie Thibault, Région de Kingston-Mille-Îles
Vacant, Comté de Renfrew
Nicole Lafrenière-Davis, Comtés unis de Prescott et Russell

Organismes / secteurs - Ottawa

Arnel Guillemette, Santé mentale
Yvon Lemire, Toxicomanie
Simone Thibault, Santé communautaire
Nicole Frappier, Santé publique
Pierre Périard, Soins de longue durée

Organismes / secteurs comtés de l'Est

Vacant, Santé mentale
Vacant, Toxicomanie
Marc Bisson, Santé communautaire
Linda Lanthier, Santé publique
André Bruneau, Soins de longue durée

Organismes gouvernementaux / Observateurs

Philippe Labelle, Santé Canada
Solange Belluz / John Maury,
Ministère de la Santé et des Soins de longue durée
Marc Despatie, Affaires francophones

Comité de direction

Denis Vaillancourt, président
Nicole Lafrenière-Davis, présidente sortante
Nicole Robert, présidente du comité de désignation
Lucien Bradet, vice-président
Marc Bisson, trésorier
Yvon Lemire, administrateur
Jacinthe Desaulniers, directrice générale

Nous tenons à remercier de façon particulière Diane Hupé et Gérald Savoie, membres du comité de direction et du conseil d'administration, qui ont quitté leurs fonctions en cours d'année.

mot de la directrice générale



Quelle année palpitante pour notre Réseau!

Nous nous sommes fixé le défi d'intensifier les collaborations avec tous nos partenaires, et en particulier avec le RLISS de Champlain. L'entente de collaboration signée en décembre est le fruit de nos efforts communs.

C'est une vision à long terme qui sous-tend cette entente de collaboration puisqu'il s'agit d'oeuvrer ensemble à l'amélioration de la santé des francophones de la région de Champlain. La portée de l'entente, elle, est immédiate. De concert avec le RLISS, nous travaillons déjà avec nos partenaires et la communauté afin d'appliquer la lentille francophone à toutes les initiatives d'intégration des services de santé. Spécifiquement cette année, nous avons contribué à l'exercice du Plan de services de santé intégrés (PSSI) ainsi qu'à l'analyse des stratégies d'intégration,

« Nous aspirons à un continuum de soins de santé intégrés pour la population francophone, assorti de modèles de services de santé adaptés à ses besoins. »

dont les suivantes : le plan de répartition des services cliniques des comtés de l'Est, le programme régional de soins à la mère et au nouveau-né, et le programme régional de soins palliatifs et de fin de vie.

Nous aspirons à un continuum de soins de santé intégrés pour la population francophone, assorti de modèles de services de santé adaptés à ses besoins. Par définition, le concept d'un continuum évoque des services continus, en ligne droite, pour le patient francophone. Toutefois, à l'image des lignes courbes de notre rapport annuel, les francophones doivent souvent faire bien des détours pour obtenir un service de qualité en français tout au long de leur cheminement!

Afin d'arriver à des services de santé en français continus et intégrés, le système de santé devra faire preuve de créativité dans ses collaborations sur le terrain pour répondre aux besoins de la clientèle francophone. Dans un premier temps, la sensibilisation des partenaires du système aux enjeux propres aux services de santé en français et à leur impact sur l'état de santé des francophones, est fondamentale. Pour ce faire, le système devra être appuyé par une entité de planification des services en français compétente. Nous bâtissons sur les forces du Réseau, ainsi que sur des réalisations récentes telles que l'inclusion de conditions de désignation dans les ententes sur la responsabilisation des hôpitaux, que nous avons établies avec le RLISS.

Beaucoup reste à faire. Élaboré cette année, le plan d'action conjoint du Réseau et du RLISS de Champlain nous fournit d'excellentes pistes d'action, notamment : l'exploration de modèles d'intégration pour les services en français, l'inclusion de données sur les francophones et de mesures d'imputabilité pour les services en français, le développement d'un modèle d'engagement de la communauté dans la planification des services en français, et le développement d'un plan de travail régional pour la désignation.

Nous travaillons au renforcement de nos ressources afin de bien guider, conseiller et soutenir l'ensemble du système de santé local sur la question des services de santé en français. Il est clair que l'équipe du Réseau ne peut s'acquitter seule de cette responsabilité. C'est en collaboration que nous pourrons contribuer à l'amélioration de la santé de notre communauté francophone.

À tous nos partenaires, j'adresse un remerciement sincère pour votre engagement en 2009-2010 et je vous invite à une autre année de collaboration et de réalisations au chapitre de la santé en français!

La directrice générale,


Jacinthe Desaulniers

• planification des services de santé en français

L'objectif du Réseau en matière de planification est de sensibiliser les décideurs aux besoins et priorités des francophones en santé, puis de renforcer la capacité du système de santé local à tenir compte de ces besoins dans l'offre de services de santé.

Grâce à des collaborations sans précédent, nous avons été à même de conseiller nos partenaires dans le contexte d'initiatives de planification en cours. Nos recommandations s'inscrivent invariablement dans la perspective d'une amélioration de l'accès équitable à des services en français de qualité.

L'inclusion des besoins des francophones

Le Réseau a contribué à l'exercice du **Plan de services de santé intégrés (PSSI) 2010-2013 de Champlain**. Une rétroaction préliminaire a été soumise en mai 2009, des recommandations ont suivi en septembre 2009. Les analyses fournies par notre Réseau ont permis de tenir compte de la perspective francophone sur les orientations stratégiques du système de santé local et d'insister sur l'inclusion de priorités stratégiques pour les services de santé en français. La rétroaction a été bien reçue et le RLISS de Champlain s'est notamment engagé à inclure la cueillette de données spécifiques aux francophones à son plan d'action de trois ans.

- ✓ Revue des priorités et besoins en santé des francophones (2005 à 2008)
- ✓ Consultations des membres et recommandations du conseil d'administration
- ✓ Rétroactions en continu avec l'équipe du RLISS de Champlain
- ✓ Soutien à la communauté de Kingston dans la rétroaction au PSSI de la région du Sud-Est

L'examen des scénarios d'intégration

Le Réseau a contribué à sensibiliser les groupes de travail et l'équipe du RLISS de Champlain à l'importance des services de santé en français à même les scénarios d'intégration des services hospitaliers dans le cadre du **Plan de distribution des services cliniques pour les comtés de l'Est de Champlain**. Les présentations au comité d'encadrement et aux groupes de travail ont inclus une série d'informations en lien avec la santé des francophones de l'Est ontarien, dont :

- ✓ Un aperçu de l'état de santé et de ses déterminants des francophones de l'Est de l'Ontario

Cet aperçu a été réalisé en collaboration avec l'Institut de recherche sur la santé des populations de l'Université d'Ottawa et le Réseau de recherche interdisciplinaire de la santé des francophones en contexte minoritaire au Canada (RISF). Il met en lumière les similitudes et disparités qui existent entre la population francophone et la population générale au niveau des déterminants de la santé.

- ✓ Le contexte de la désignation

Ce survol présente le cheminement d'une demande de désignation dans la région de Champlain ainsi que le statut de désignation des établissements et organismes de santé dans la région. Il fait partie de la responsabilité du Réseau à l'égard du plan régional des services de santé en français.

À la demande du RLISS ou des communautés de pratique de Champlain, nous avons appliqué la « lentille » des services de santé en français dans l'**analyse de propositions ou d'initiatives sectorielles** afin d'évaluer leur capacité d'offre active des services en français. La contribution aux plans d'action et aux comités consultatifs a également fait partie de notre engagement dans ces initiatives :

- ✓ Stratégie de lutte contre le diabète
- ✓ Logement supervisé avec assistance pour les aînés à haut risque
- ✓ Mise à niveau des lits de soins de longue durée
- ✓ Programme régional de soins à la mère et au nouveau-né
- ✓ Stratégie *Viellir chez soi*
- ✓ Troubles concomitants

Pour des soins de fin de vie en français

En cours depuis 2009, l'exercice d'élaboration d'un programme de soins palliatifs et de fin de vie complet et intégré pour la région est mené par le Réseau de soins palliatifs et de fin de vie de Champlain (RSPFVC). En partenariat avec ce groupe et le Centre d'accès aux soins communautaires de Champlain (CASC), notre Réseau a mené une **étude pour cerner les besoins des patients francophones en milieu hospitalier et à domicile**. Nous avons effectué des recommandations afin d'offrir aux patients francophones des soins de fin de vie continus et accessibles en français. Les résultats de notre étude et la proposition d'un programme régional pour les soins palliatifs seront soumis au printemps 2010.

- ✓ Partenariats avec les prestataires de soins en français
- ✓ Entrevues avec des membres de familles francophones
- ✓ Consultation de professionnels francophones œuvrant dans le domaine
- ✓ Participation au *Hospice Palliative Care Planning* et au Groupe de travail sur l'allocation des lits de soins de fin de vie

La priorité des données

Grâce à une entente de services avec le RLISS de Champlain en 2007, notre Réseau collabore avec les chercheurs de l'Université d'Ottawa et de l'Hôpital Montfort, et les épidémiologistes du Bureau de santé publique d'Ottawa afin de développer une matrice centrale d'information sur **l'état de santé des francophones**, incluant les déterminants et les indicateurs d'accès aux services. **L'élaboration d'un outil d'enquête populationnelle pour la zone géographique de Champlain** est un projet de longue haleine. Cette année, nous avons préparé le terrain pour valider le questionnaire d'enquête.

- ✓ Obtention d'une contribution du Consortium national de formation en santé
- ✓ Suivis auprès des partenaires francophones du système de santé

Le Réseau et le RLISS de Champlain ont franchi une étape importante dans leur relation de travail en signant, en décembre 2009, une première entente de collaboration formelle. Celle-ci vient confirmer le dialogue et les liens qui se sont établis dès la création du RLISS de Champlain en 2006. Elle a pour objet de définir le rôle de nos deux parties en ce qui a trait à l'amélioration de la santé des francophones de la région de Champlain, ainsi que leur accès à des services de santé de qualité en français. L'entente est l'aboutissement d'une longue période d'approvisionnement et de part et d'autre, nous en sommes fiers!



Signature de l'entente de collaboration entre le RLISS de Champlain et le Réseau en décembre 2009.

Rangée du haut : Marie Fortier et Denis Vaillancourt, présidents. Rangée du bas : Dr Robert Cushman et Jacinthe Desaulniers, directeurs généraux.

planification (suite)

L'exercice de planification hospitalière annuelle (PPHA ou HAAPS en anglais) mobilise chaque année les hôpitaux de la région. De concert avec le RLISS de Champlain, nous avons imbriqué une série de **conditions reliées à la désignation des établissements de santé dans les ententes sur la responsabilisation des hôpitaux** de la région de l'Est. Ces conditions confirment les directives de la Commission de restructuration des services de santé émises en 1998 et rendent les hôpitaux imputables au chapitre de la désignation. Elles sont aussi précurseurs d'indicateurs pour les services de santé en français.

Interlocuteur pour l'Est ontarien

Partenaire essentiel de la santé en français, notre Réseau a fourni la perspective de l'Est ontarien au moment de consultations à l'échelle provinciale et nationale.

En 2009, le Ministère a proposé une **Stratégie décennale de santé mentale et de lutte contre les dépendances**. Le Réseau a contribué à la consultation en coordonnant une table ronde à l'intention de femmes francophones de l'Est ontarien, en partenariat avec le groupe provincial *Écho pour la santé des femmes*; en participant à la table ronde francophone organisée par le Bureau des services de santé en français du Ministère dans l'Est ontarien; et en prenant part à la consultation francophone du ministère des Services sociaux et communautaires.

Nous avons joint le comité de travail du **projet provincial d'étude de l'impact de la formation linguistique** sur l'accessibilité des services de santé en français en Ontario. Initiative du Bureau des services de santé en français du Ministère dans le cadre de l'Entente Canada-Ontario, ce projet spécial vise l'évaluation linguistique formelle des professionnels de la santé ayant participé au programme de formation linguistique du Ministère.

Le Consortium national de formation en santé et la Société Santé en français ont entrepris conjointement une **étude nationale sur les besoins en matière de formation linguistique et d'adaptation culturelle** des professionnels de la santé ainsi qu'une étude auprès des établissements afin de cerner les facteurs de succès et les barrières à la formation linguistique et l'adaptation culturelle. Le Réseau a été un partenaire-clé dans le développement des outils d'enquête et des méthodologies, et dans l'identification des participants aux études.

La participation du Réseau à la Conférence nationale sur le tabagisme a pris la forme d'une contribution à la **présentation de l'Alliance francophone du Nord et de l'Est de l'Ontario pour la lutte au tabagisme** effectuée auprès du ministère de la Promotion de la santé.

Une réglementation fort attendue

Tout au long de l'année, le Réseau a vivement anticipé l'annonce du nouveau règlement ontarien qui établit la participation formelle des francophones au système de santé local.

À la suite du résultat de la consultation de 2008 sur un premier projet de règlement, le Ministère a revu l'ébauche afin que celle-ci corresponde mieux aux besoins et attentes de la communauté francophone en santé. Nous avons suivi et appuyé de façon ponctuelle le travail du médiateur mandaté par le Ministère; du groupe tripartite formé de représentants de la communauté, des RLISS et du Ministère; du Conseil consultatif sur les services de santé en français du Ministère, ainsi que celui de l'équipe de réglementation du Ministère.

La ministre de la Santé et des Soins de longue durée a procédé à l'annonce officielle du nouveau règlement sur l'engagement de la collectivité francophone le 15 janvier 2010 à Ottawa. Le signal était donné pour que soient nommées des entités de planification des services de santé en français en Ontario au 1^{er} juillet 2010.

Le 15 mars 2010, le Ministère a lancé un appel de propositions en vue de la sélection de six entités. Notre Réseau s'est dit prêt à relever le défi dans la région. À la fin de l'année financière 2009-2010, nous avons déjà bien amorcé la rédaction de notre proposition en vue d'une désignation formelle comme entité de planification des services de santé en français pour l'Est ontarien, c'est-à-dire, pour les zones géographiques de Champlain et du Sud-Est.



Conférence de presse de l'Honorable Deb Matthews le 15 janvier 2010 à Ottawa.

Développement de l'accès et de la qualité des services

Un important volet de l'activité du Réseau a une incidence plus directe sur la prestation de services de santé en français et, surtout, sur la qualité de cette offre à la population francophone.

Un investissement de 1,5 M\$

Grâce à son partenariat avec la Société Santé en français et à une enveloppe attribuée par Santé Canada dans le cadre du Programme de contribution pour les langues officielles en santé, le Réseau a mené un important **appel de propositions pour des projets en santé dans l'Est ontarien pour la période 2010-2013**. L'appel d'offres a généré un intérêt de la part de 40 promoteurs des milieux communautaires et de la santé.

- ✓ Trousses pour les promoteurs potentiels
- ✓ Formation et encadrement d'un comité d'analyse indépendant
- ✓ Certification de la démarche auprès de la SSF
- ✓ Recommandation de sept projets totalisant 1,5 M\$ auprès de la SSF et de Santé Canada

Notre Réseau a également renouvelé son **appui à trois projets dits « intégrateurs »** dans le cadre de la contribution de Santé Canada en 2009-2010. Cet appui s'est fait sous le signe de la continuité et en considération de la contribution des projets à l'amélioration de l'accès aux services de santé en français :

- ✓ Clinique universitaire interprofessionnelle de réadaptation en soins de santé primaires – Université d'Ottawa, École des Sciences de la réadaptation, Faculté des sciences de la santé
- ✓ Modèle de prise en charge des maladies chroniques destiné aux patients francophones – l'Institut de cardiologie de l'Université d'Ottawa
- ✓ Guichet pour francophones de l'Est de l'Ontario, piloté par Montfort Renaissance et les partenaires en santé mentale – projets du Salon « Votre Santé en français » et de cartographie des services en santé mentale, toxicomanie et jeu problématique

Un appui continu aux agences de santé

Au cours de l'année 2009-2010, le Réseau a accompagné les établissements et organismes de santé suivants dans **l'élaboration de leur plan de désignation** comme fournisseurs officiels de services de santé en français :

- Le Centre d'accès aux soins communautaires de Champlain
- Le Centre de santé communautaire Carlington
- Le Centre de soins prolongés St.Joseph's
- L'Hôpital communautaire de Cornwall
- L'Hôpital d'Ottawa
- L'Institut de cardiologie de l'Université d'Ottawa

- Les Services de santé Royal Ottawa
- Les Soins continus Bruyère
- Les Services de toxicomanie de l'Est de l'Ontario
- Les Services communautaires de gériatrie-psychiatrie d'Ottawa

Les demandes de désignation ont suivi leur cours :

- ✓ Examen et évaluation de 3 plans de désignation par le comité d'étude des plans de désignation du Réseau
- ✓ Recommandation de désignation de 2 établissements de santé par le conseil d'administration du Réseau (en date du 31 mars 2010)
- ✓ Ratification par le conseil d'administration du RLISS de Champlain
- ✓ Recommandations acheminées au Ministère pour analyse et approbation :

Institut de cardiologie de l'Université d'Ottawa

Services de toxicomanie de l'Est de l'Ontario

Services communautaires de gériatrie-psychiatrie d'Ottawa

Cette année, le Réseau a aussi esquissé un premier **guide à l'intention des établissements de santé** pour les appuyer dans leur démarche de désignation. À l'étape de la rédaction, cet outil recense des pratiques exemplaires (politiques sur les services en français, énoncés de vision, pratiques courantes) chez les fournisseurs officiels de services de santé en français dans le milieu de la santé de Champlain.

L'accent sur la promotion de la santé

Inspiré de la stratégie nationale *Pour la promotion de la santé en français au Canada* de la Société Santé en français, notre Réseau a piloté trois projets visant à renforcer les capacités communautaires de prise en charge de la santé et du mieux-être de notre communauté.

À partir d'un concept proposé par la Fédération des aînés et des jeunes retraités de l'Ontario (FAFO), le **projet « Bons voisins visiteurs »** a servi à l'analyse des besoins en formation et des ressources disponibles en français pour les bénévoles aînés œuvrant dans le milieu de la santé dans l'Est de l'Ontario.

- ✓ Consultation d'aînés francophones et de responsables de services bénévoles dans les établissements de santé sur les besoins en formation
- ✓ Recension des outils de formation et de gestion des bénévoles disponibles en français
- ✓ Rapport d'analyse pour l'implantation d'un projet de bénévolat structuré

Les membres du Réseau ont maintes fois identifié le besoin de concertation dans les activités de promotion de la santé s'adressant aux clientèles francophones de l'Est ontarien. Le projet **Continuum des stratégies francophones de prévention et de promotion de la santé dans l'Est ontarien** est un point de départ destiné à établir les bases d'une stratégie concertée dans la région.

- ✓ Contribution des partenaires de la Table de planification en santé publique et santé communautaire du Réseau à la création d'une banque de ressources et de données
- ✓ Recensement de plus de 100 initiatives par le biais d'un questionnaire aux organismes et intervenants locaux

Notre Réseau a été partenaire de l'Association francophone à l'éducation des services à l'enfance de l'Ontario (AFÉSEO) dans l'organisation de leur **forum provincial annuel** à Ottawa. Le thème : **Vivre son enfance pleinement et en santé... un cadeau pour la vie!** Cette collaboration est motivée par un souhait de rapprochement entre le secteur de la petite enfance et de la santé.

Nous avons pris part au **forum régional sur l'initiative « Communauté en santé Ontario »** du ministère de la Promotion de la santé et participé à la rencontre de concertation des leaders francophones à Toronto sur le même thème.

Équipe du Réseau

Jacinthe Desaulniers, directrice générale

Natalie Béland, agente de communication

Brigitte Gagnon, agente de planification

Ginette Goulet, agente de planification *

Monique Lalande,

adjointe à direction générale et chef de bureau

Ginette Leblanc, agente de planification

David Ménard, appui à la communication *

Isabelle Morin, agente de recherche *

Lise Sicotte-Villeneuve, adjointe administrative **

* s'est joint à l'équipe en novembre 2009

** s'est joint à l'équipe en janvier 2010

Merci à : Mélanie Grenon, agente de planification et Lise Daviault, adjointe administrative qui ont quitté leurs fonctions en cours d'année.



Partenariats et engagement de la communauté

« Les collaborations spécifiques aux initiatives de planification et de développement des services en français se sont intensifiées cette année. »

Partenariat ferme pour la région

La nouvelle entente de collaboration entre le Réseau et le RLISS de Champlain définit les fonctions et responsabilités, mais aussi les rapports entre nos organisations, c'est-à-dire, les mécanismes de collaboration opérationnelle, la prise de décisions et les liens d'imputabilité. À partir de ce cadre, nous avons aussi développé un **plan d'action conjoint 2010-2011** avec le RLISS. Nous concentrerons sur les modèles d'intégration adaptés pour les services de santé en français, sur la collecte de données et sur l'engagement communautaire de la communauté francophone.



Jacinthe Desaulniers, directrice générale du Réseau et Chantal LeClerc, directrice principale – planification, intégration et participation communautaire du RLISS de Champlain, décembre 2009

Un rôle pleinement assumé

En 2009-2010, le conseil d'administration s'est penché sur la **gouvernance du Réseau** dans le but d'optimiser ses structures de participation et de décision, et d'assumer pleinement son rôle au

niveau de l'engagement de sa communauté francophone dans le contexte du réaménagement du système de santé local.

- ✓ Échanges sur les principes et orientations des changements proposés
- ✓ Révision des statuts et règlements actuels du Réseau
- ✓ Proposition d'un nouveau modèle de gouvernance pour ratification par l'assemblée générale annuelle en mai 2010

Les membres des **Tables de planification et d'intégration du Réseau** se sont réunis à 12 reprises cette année.

- ✓ Santé publique /santé communautaire
- ✓ Soins de longue durée et personnes âgées
- ✓ Santé mentale, toxicomanie et handicap de développement

Au chapitre des communications, nous avons informé les membres et partenaires des activités du Réseau et de la santé en français et assuré le développement d'outils d'information.

- ✓ Correspondances régulières au conseil d'administration et aux membres des Tables
- ✓ Communiqués à l'intention du grand public
- ✓ Organisation de l'Assemblée générale annuelle 2009 et production du rapport annuel
- ✓ Refonte du site Web
- ✓ Présentations, documents, outils promotionnels
- ✓ Diffusion des événements spéciaux et des affichages de poste

Notre participation aux **comités et groupes de travail** du système de santé local :

Comités de services en français

- o Comité consultatif des langues officielles de l'Hôpital d'Ottawa
- o Comité des services en français de l'ACSM Champlain Est
- o Comité des services de langue française de l'Hôpital communautaire de Cornwall
- o Comité des services en français du Centre de santé communautaire Carlington
- o Comité des services en français du Centre de soins prolongés St.Joseph's
- o Comité sur la désignation des services en français des Soins continus Bruyère

Comités du RLISS de Champlain

- o Plan de répartition des services cliniques dans les comités de l'Est – comité de coordination et comité de communications
- o Comité consultatif de la Stratégie de lutte contre le diabète de Champlain

- o Conseil d'expertise en ressources humaines
- o Réseau de soutien décisionnel de Champlain / *Champlain Decision Support Network*
- o Comité consultatif sur l'engagement de la communauté dans le cadre de l'élaboration du Plan de services de santé intégré (PSSI)
- o Programme *Viellir chez soi* — comité interne

Communautés de soins : Ottawa Centre, Ottawa Est, Ottawa Ouest, Comtés de l'Est, Renfrew

Communautés de pratique en santé mentale et toxicomanie

- o *Transitional Joint Addictions and Mental Health Community of Practice Network*
- o *Champlain Addiction Coordinating Body (CACB)*
- o Réseau des services de santé mentale Champlain
- o Groupe de travail sur les troubles concomitants

Communauté de pratique sur la gestion des maladies chroniques

Réseau de la démence de la région Champlain

Réseau de soins de fin de vie et sous-groupe sur l'allocation des lits de soins de fin de vie

Participation active au mouvement

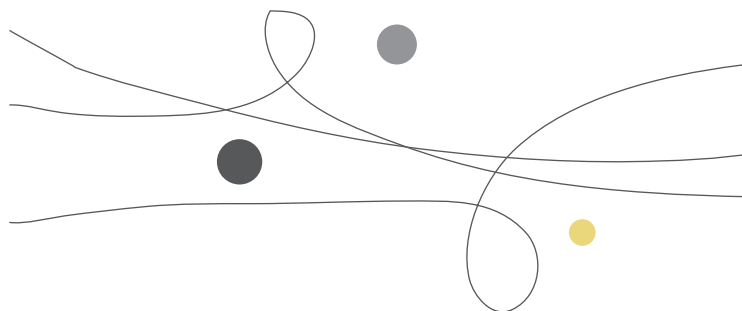
Collaborateurs depuis 2002, le Réseau et la Société Santé en français ont renouvelé leur engagement cette année par de **nouveaux accords de contribution**. D'ici 2013, les axes d'intervention du Réseau en tant que partenaire privilégié de la SSF dans l'Est ontarien sont : le réseautage, l'organisation des services de santé, la promotion de la santé, et la formation linguistique et l'adaptation culturelle. De plus, le Réseau continue de participer à l'échange et à tisser des liens entre les initiatives nationales, provinciales et régionales de santé en français par la participation aux ateliers et comités de travail de la SSF ainsi que de l'Alliance des réseaux ontariens de santé en français.

Notre participation aux **initiatives de santé en français** à l'échelon provincial et national :

- o Alliance des Réseaux ontariens de santé en français (AROSF)
- o Alliance francophone du Nord et de l'Est de l'Ontario pour la lutte au tabagisme
- o Comité des directions générales de l'AROSF
- o Comité de travail sur le réseau d'expertise de la SSF
- o Comité organisateur — 4^e Colloque international des programmes locaux et régionaux de santé
- o Conseil d'administration de la SSF
- o Conseil consultatif de la Ministre sur les services en français
- o Forum santé du Centre-Sud-Ouest
- o Réseau de recherche appliquée en santé pour la francophonie de l'Ontario
- o Table des directions générales de la SSF



Des représentants de l'Est ontarien à l'assemblée annuelle de la SSF en novembre 2009 : Joanne Myre, Jacinthe Desaulniers, Nicole Lafrenière-Davis, Michel Tremblay



partenariats et engagement (suite)

En lien avec notre communauté

Notre Réseau continue de s'intéresser aux regroupements communautaires afin de prendre **une part active à la vitalité de sa collectivité** et stimuler la discussion sur la santé en français.

Nous avons participé aux activités des regroupements communautaires suivants :

- o ACFO Ottawa – groupe ConcertAction
- o Assemblée de la francophonie de l'Ontario
- o Club Richelieu Ottawa
- o Conseil économique et social d'Ottawa-Carleton (CESOC)
- o Conseil sur le vieillissement d'Ottawa
- o Fédération des aînés et jeunes retraités francophones de l'Ontario
- o Réseau de soutien à l'immigration francophone
- o RDÉE Ontario — Table de discussion sur l'accueil des nouveaux arrivants francophones
- o Service 211 de la Ville d'Ottawa
- o Table de concertation Communauté – Université d'Ottawa



Participation au Forum communautaire de l'Ontario français de l'AFO, octobre 2009

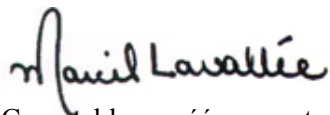
RAPPORT DES VÉRIFICATEUR SUR LES ÉTATS FINANCIERS CONDENSÉS

Aux membres
Réseau des services de santé en français de l'est de l'Ontario

L'état de la situation financière ainsi que les états condensés des résultats et de l'évolution des actifs nets ci-joints ont été établis à partir des états financiers complets du Réseau des services de santé en français de l'est de l'Ontario au 31 mars 2010 et pour l'exercice terminé à cette date à l'égard desquels nous avons exprimé une opinion sans réserve dans notre rapport daté du 23 avril 2010. La présentation d'un résumé fidèle des états financiers complets relève de la responsabilité de la direction de l'organisme. Notre responsabilité, en conformité avec la note d'orientation pertinente concernant la certification, publiée par l'Institut Canadien des Comptables Agréés, consiste à faire rapport sur les états financiers condensés.

À notre avis, les états financiers condensés ci-joints présentent, à tous les égards importants, un résumé fidèle des états financiers complets correspondants selon les critères décrits dans la note d'orientation susmentionnée.

Les états financiers condensés ci-joints ne contiennent pas toutes les informations requises selon les principes comptables généralement reconnus du Canada. Le lecteur doit garder à l'esprit que ces états financiers risquent de ne pas convenir à ses fins. Pour obtenir de plus amples informations sur la situation financière et les résultats d'exploitation de l'organisme, le lecteur devra se reporter aux états financiers complets correspondants.



Comptables agréés, experts-comptables autorisés

Ottawa (Ontario)
Le 23 avril 2010

RÉSEAU DES SERVICES DE SANTÉ EN FRANÇAIS DE L'EST DE L'ONTARIO

ÉTAT DES RÉSULTATS

EXERCICE TERMINÉ LE 31 MARS 2010

2

	2010	2009
PRODUITS		
Subventions et contributions	835 951 \$	667 458 \$
Autres	21 799	30 550
	857 750	698 008
CHARGES D'EXPLOITATION		
Salaires et avantages sociaux	460 606	351 864
Contractuels et honoraires professionnels	204 966	210 071
Loyer	43 416	43 501
Communications	29 021	15 024
Services informatiques	20 750	27 589
Frais de déplacement	19 203	13 184
Commandites et frais de réunion	14 375	7 996
Frais d'impression	10 721	9 606
Fournitures et frais de bureau	10 177	13 390
Télécommunications	7 286	9 270
Traduction	5 793	3 653
Assurances	2 806	2 772
Formation du personnel	971	747
Frais postaux et messagerie	858	544
Amortissement des immobilisations	2 350	3 358
	833 299	712 569
Charges d'exploitation imputées aux projets	(354 206)	(195 064)
	479 093	517 505
	378 657	180 503
CHARGES DE PROJETS	(370 661)	(203 749)
EXCÉDENT (INSUFFISANCE) DES PRODUITS PAR RAPPORT AUX CHARGES	7 996 \$	(23 246) \$

Les données ci-dessus sont tirées des états financiers complets vérifiés du Réseau. Ceux-ci sont disponibles sur demande.

RÉSEAU DES SERVICES DE SANTÉ EN FRANÇAIS DE L'EST DE L'ONTARIO

ÉTAT DE L'ÉVOLUTION DE L'ACTIF NET

EXERCICE TERMINÉ LE 31 MARS 2010

3

	2010	2009
SOLDE AU DÉBUT	34 843 \$	58 089 \$
Excédent (insuffisance) des produits par rapport aux charges	7 996	(23 246)
SOLDE À LA FIN	42 839 \$	34 843 \$

Les données ci-dessus sont tirées des états financiers complets vérifiés du Réseau. Ceux-ci sont disponibles sur demande.

RÉSEAU DES SERVICES DE SANTÉ EN FRANÇAIS DE L'EST DE L'ONTARIO

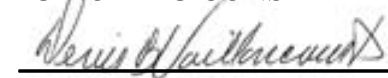
ÉTAT DE LA SITUATION FINANCIÈRE


31 MARS 2010

4

	2010	2009
ACTIF		
ACTIF À COURT TERME		
Encaisse	- \$	67 378 \$
Dépôt à terme, 1,05 %, rachetable	126 658	125 092
Débiteurs	135 046	9 821
Frais payés d'avance	2 045	2 045
	263 749	204 336
IMMOBILISATIONS	5 484	7 834
	269 233 \$	212 170 \$
PASSIF		
PASSIF À COURT TERME		
Découvert bancaire	1 732 \$	- \$
Créditeurs et frais courus	224 662	171 997
Subventions et contributions reportées	-	5 330
	226 394	177 327
ACTIF NET	42 839	34 843
	269 233 \$	212 170 \$

AU NOM DU CONSEIL D'ADMINISTRATION


_____, administrateur


_____, administrateur


Les données ci-dessus sont tirées des états financiers complets vérifiés du Réseau. Ceux-ci sont disponibles sur demande.

Membres statutaires du Réseau

Association canadienne pour la santé mentale d'Ottawa	Corporation Salus d'Ottawa
Association canadienne pour la santé mentale Champlain Est	Équipe de santé familiale communautaire de l'Est d'Ottawa
Bureau de santé de l'Est de l'Ontario	Faculté de médecine, Université d'Ottawa
Centre Amethyst pour femmes toxicomanes d'Ottawa	Faculté des sciences de la santé, Université d'Ottawa
Centre d'accès aux soins communautaires de Champlain	Groupe Inter-Agence Glengarry Inc.
Centre d'accueil Champlain	Hôpital communautaire de Cornwall
Centre d'accueil Roger-Séguin	L'Hôpital d'Ottawa
Centre de jour Séraphin-Marion d'Orléans	Hôpital Général de Hawkesbury
Centre de réadaptation de L'Hôpital d'Ottawa	Hôpital Glengarry Memorial
Centre de ressources communautaires de la Basse-Ville	Hôpital Montfort
Centre de ressources communautaires Orléans-Cumberland	Horizons Renaissance inc.
Centre de ressources communautaires Overbrook-Forbes	Institut de cardiologie de l'Université d'Ottawa
Centre de ressources de l'Est d'Ottawa	La Popote roulante des King's Daughters
Centre de santé communautaire Côte-de-Sable	L'AAF soins et soutien à domicile
Centre de santé communautaire de l'Estrie	La Cité collégiale
Centre de santé communautaire du Centre-ville	Les Ateliers de l'Élan
Centre de santé communautaire du Sud-Est d'Ottawa	Maison de soins infirmiers Château Gardens
Centre de santé mentale Royal Ottawa	Maison de soins infirmiers Pinecrest
Centre de services Guigues	Maison Fraternité
Centre de soins de longue durée Montfort	Montfort Renaissance Inc.
Centre de soins prolongés St.Joseph's	Résidence Champlain
Centre de toxicomanie et de santé mentale	Résidence Prescott-Russell
Centre de traitement pour jeunes Dave-Smith	Services à la famille Ottawa
Centre des services communautaires de Vanier	Services communautaires de Prescott-Russell
Centre hospitalier pour enfants de l'Est de l'Ontario	Services communautaires de géronto-psychiatrie d'Ottawa
Centre médical Sainte-Anne	Services de toxicomanie de l'Est de l'Ontario
Centre Pauline-Charron	Société Alzheimer de Cornwall et région
Centre régional de cancérologie de L'Hôpital d'Ottawa	Soins continus Bruyère
Choix personnel vie autonome	Tel-Aide Outaouais
Conseil sur le vieillissement d'Ottawa	Ville d'Ottawa, Santé publique



Réseau des services
de santé en français
de l'Est de l'Ontario



1173, chemin Cyrville, bureau 300
Ottawa (Ontario) K1J 7S6

Téléphone : 613 747-7431
Sans frais : 1 877 528-7565
Télécopieur : 613 747-2907

www.rssfes.on.ca

