



Réseau des services  
de santé en français  
de l'Est de l'Ontario

RAPPORT ANNUEL 2014-2015

# Au cœur du système de santé



.....

PERSPECTIVE 2 | IMPACT 2014-2015 – Planifier 3 Engager 4 Collaborer 6 Optimiser 7  
ÉTATS FINANCIERS 7 | VISÉES 8 | PARTENAIRES 8

## PERSPECTIVE

Le Réseau s'est fixé le défi, il y a quatre ans, d'être au cœur du système de santé. Dans sa forme abrégée, le rapport annuel 2014-2015 témoigne de résultats rendus possibles par un travail dans l'ombre – des analyses, des plans d'action, des relations positives, des recommandations auprès d'acteurs-clés du système de santé. Un travail et des résultats porteurs d'avenir pour la santé en français de notre communauté.

### Mot de la présidente



C'est à titre de **ressource** francophone que notre Réseau s'inscrit au cœur du système de santé; une ressource caractérisée par sa compétence, son respect et sa détermination. Notre organisation, quoique jeune, ne cesse de gagner en maturité. Tout en conservant ses valeurs, celle-ci se montre plus que jamais capable de tisser des collaborations au sein d'un système complexe.

Un sens aigu des **responsabilités** prime au sein du conseil d'administration et de l'équipe. Ceux-ci demeurent engagés envers nos diverses communautés francophones et travaillent sans relâche afin d'améliorer l'offre et la qualité des services de santé en français.

Cet **engagement** s'étend à nos membres individuels – nous en avons désormais plus de 500! –, ainsi qu'à nos 70 membres corporatifs. Ceux-ci adhèrent à notre mission : ils souhaitent que leur famille, leur clientèle et leur communauté aient accès à de meilleurs services de santé dans leur langue.

Notre implication auprès des autres réseaux et entités de planification des services de santé en français de l'Ontario traduit aussi l'importance que nous accordons à la coopération ainsi qu'aux efforts collectifs. Les résultats positifs de ces démarches communes, comme le démontrent l'énoncé sur l'offre active, ainsi que les avancées sur la question des données linguistiques, nous permettent de constater l'émergence d'un nouveau **leadership collectif**.

2015-2016 sera résolument tournée vers l'avenir. Nous souhaitons donc mettre à **contribution** tous les acteurs concernés afin que le prochain plan stratégique du Réseau, de même que les plans régionaux des services de santé intégrés des RLISS de Champlain et du Sud-Est, reflètent les besoins et les attentes de notre communauté.

Line Chenard

### Mot de la directrice générale



Notre année marque un jalon dans la capacité du Réseau à travailler au cœur du système de santé.

Depuis la signature de l'entente désignant le Réseau comme entité de planification des services de santé en français, nous avons multiplié les **apprentissages** de manière à devenir plus efficaces dans nos interventions auprès du milieu de la santé.

Au cours de l'année, nous avons contribué à la mise en place d'**améliorations** notables au processus de désignation, à notre approche de planification, à l'engagement de nos membres, de même qu'à nos mécanismes d'interaction avec nos partenaires, les RLISS de Champlain et du Sud-Est, et la Société Santé en français.

Cette **expérience** nous amène à dépasser l'étape de développement de projets et à nous concentrer sur les facteurs de pérennité de l'offre de services de santé de qualité pour la population francophone.

Ce jalon que nous posons est un passage vers une capacité accrue d'accomplir notre mission. Je remercie les membres de l'équipe de l'ardeur avec laquelle ils travaillent.

C'est avec enthousiasme et persévérance que nous allons **à la rencontre** de professionnels, de gestionnaires et de décideurs ouverts aux collaborations afin de mieux desservir leur clientèle francophone.

En cours de route, nous croisons de nouveaux joueurs qui sont à la recherche d'un réseau crédible et influent, et avec qui des collaborations sont possibles. Plus que jamais, le Réseau est **à l'écoute et à l'affût** de ces acteurs-clés qui partagent notre vision de communautés et d'individus francophones en mesure de vivre leur santé en français. Malgré l'ampleur du défi, nous pouvons nous féliciter du travail accompli!

Jacinthe Desaulniers

## IMPACT 2014-2015

PLANIFIER • ENGAGER • COLLABORER • OPTIMISER

### PLANIFIER LES SERVICES DE SANTÉ EN FRANÇAIS

Le Réseau contribue au système de santé local en soutenant l'offre de services de santé en français dans des domaines prioritaires pour nos communautés.

En étroite collaboration avec les RLISS de Champlain et du Sud-Est, nous renforçons la capacité des organisations et des initiatives régionales à s'acquitter de leurs responsabilités à l'égard des services de santé offerts en français à la population francophone.



Comité de désignation,  
Ottawa, mars 2015

### Notre approche de planification



Faire une place à la communauté dans l'identification des besoins et la planification des services de santé en français



Générer des données pour alimenter la planification des services de santé en français



Appuyer la désignation comme mécanisme de planification et de prestation de services de santé en français



Habiliter les acteurs du système à s'acquitter de leur responsabilité en matière de services en français

**19 initiatives** régionales de santé comptent sur le Réseau comme partenaire pour intégrer la perspective francophone à la planification de leurs services.

**100 %** des 10 millions de personnes ciblées dans les régions de Champlain et du Sud-Est intègrent les principes directeurs de services en français à leur plan d'affaires et inscrivent le Réseau comme collaborateur.

**4 recommandations** de principes directeurs sur les services en français ont été intégrées aux programmes régionaux suivants : soins palliatifs (région de Champlain), santé mentale et lutte contre les dépendances (régions de Champlain et du Sud-Est), démence (région de Champlain).

**2 analyses** sur la capacité d'offre de services en français ont été complétées en fonction des priorités régionales des services de soutien communautaire et du diabète (région de Champlain).

Le Réseau accompagne **41 établissements** de santé dans leur démarche de développement ou de révision de leur plan de désignation. Ceci représente près de 65 % des établissements actifs qui figurent aux Plans triennaux de désignation de services de santé (2014-2017) convenus par le Réseau et les RLISS, et mis en œuvre dans la région.

**26 organismes** désignés et identifiés des régions de Champlain et du Sud-Est ont participé aux séances de mises à jour des critères et du processus de désignation et se sont appuyés sur le Réseau dans la transition.

**4 plans** de désignation ont été déposés et analysés par le Réseau.

**2 plans** de désignation ont été recommandés au RLISS de Champlain.

## ENGAGER NOTRE COMMUNAUTÉ

Le Réseau informe et incite sa communauté à s'impliquer dans sa santé et à participer à la planification de services de santé en français.



Photo: SNAPP Kingston

5 à 7 de la santé en français à l'intention des professionnels de la santé et des services de soutien communautaire, Kingston, mars 2015

**500 membres** individuels forment la base du Réseau en date du 1<sup>er</sup> avril 2015, une augmentation de la participation de 25 % par rapport à l'an dernier.

**150 francophones** se sont impliqués en participant à un comité, à une étude ou encore à la gouvernance du Réseau.

Plus de **630 actualités, invitations ou ressources** sur les services de santé en français ont été partagées avec nos membres et notre communauté.

**3 initiatives** de consultation des francophones ont été menées en collaboration avec le RLISS du Sud-Est sur les thèmes de la transformation des services de santé mentale et des services hospitaliers intégrés et viables.

**2 nouveaux membres** corporatifs se sont joints au Réseau : L'Équipe de santé familiale Plantagenet et Caressant Care Bourget.

**7 plateformes** de dialogue sur les services en français ont été initiées, dont Twitter, Facebook, et Vimeo.



Membres honoraires du Réseau, Ottawa, mai 2014

## L'engagement communautaire



Informer



Consulter



Impliquer



Collaborer



Habiliter

Source: AIP2, 2007



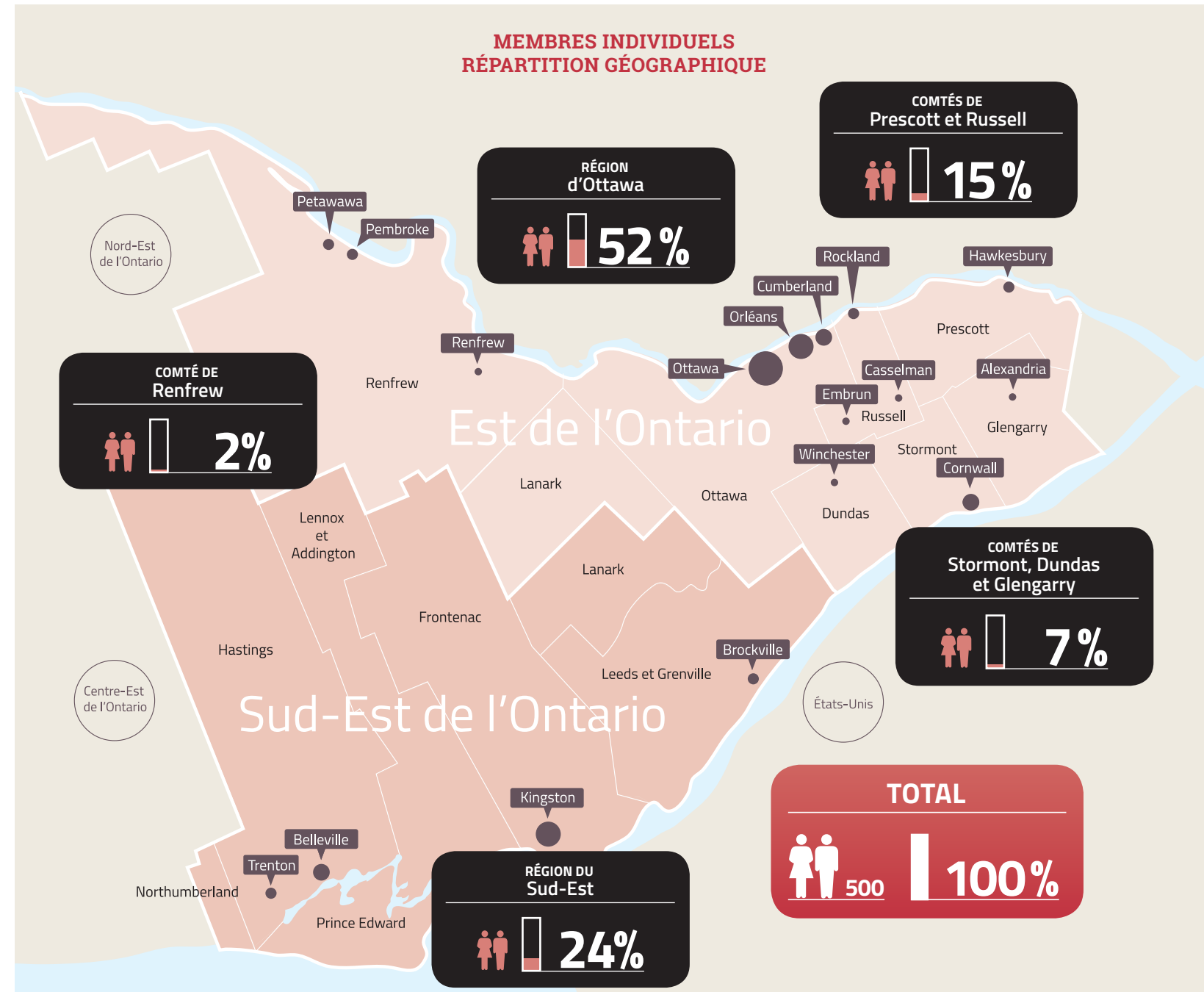
Assemblée générale annuelle 2014 – 15<sup>e</sup> anniversaire, Ottawa, mai 2014



Vidéoconférence nationale sur la santé mentale, Kingston, février 2015

## MEMBRES DU RÉSEAU

### MEMBRES INDIVIDUELS RÉPARTITION GÉOGRAPHIQUE



### MEMBRES CORPORATIFS – RÉPARTITION PAR CATÉGORIE

**35 %**

CASC, services de soutien communautaires, autres organismes de santé

**19 %**

Centres de santé communautaire, de santé publique, de soins primaires et organismes de promotion de la santé

**16 %**

Organismes de toxicomanie et de santé mentale

**14 %**

Hôpitaux

**12 %**

Maisons de soins de longue durée

**4 %**

Institutions de formation post-secondaire offrant de la formation en santé en français

## INCITER À LA COLLABORATION

Le Réseau travaille de pair avec les acteurs pertinents afin de créer de nouvelles occasions d'offre de services de santé aux francophones.

La concertation des instances provinciales et nationales aide à paver la voie vers une plus grande responsabilisation du système de santé à l'égard des services de santé en français. L'enjeu des données et de l'offre active des services en français sont en avant-plan.



Panel sur l'offre active des services de santé en français, Ottawa, novembre 2014



Forum de la santé en français en Ontario, Toronto, mars 2015

5 grands objectifs guident la collaboration entre le Réseau, le RLISS de Champlain et le RLISS du Sud-Est dans le Plan d'action annuel conjoint 2014-2015 :

- 1. Recueillir des données de meilleure qualité afin d'améliorer la planification des services de santé en français
- 2. Accroître la participation communautaire des francophones à la planification des services de santé
- 3. Intégrer la perspective francophone à la planification des stratégies et initiatives régionales
- 4. Améliorer l'offre active des services de santé en français par la désignation
- 5. Optimiser et mesurer l'impact de nos actions sur les services de santé en français

21 hôpitaux participent à notre projet pilote de collecte de l'identité linguistique des patients francophones dans la région de Champlain et du Sud-Est. De plus, 2 acteurs provinciaux incontournables sont parties prenantes de ce projet pilote, soit le ministère de la Santé et des Soins de longue durée de l'Ontario et l'Institut canadien d'information sur la santé (ICIS).

60 acteurs-clés ont endossé la mesure prioritaire liée aux données probantes du *Livre blanc sur les assises de la santé en français en Ontario* de l'Assemblée de la francophonie de l'Ontario, lors du Forum de la santé en français de mars 2015.

100 % des entités de planification et des réseaux ontariens de santé en français se sont concertés afin de développer l'*Énoncé de position commune sur l'offre active des services de santé en français en Ontario*, lequel s'inscrit dans leur plan de travail provincial.

15 réseaux de santé en français du Canada profitent de l'appui du Réseau en tant que réseau-ressource dans la mise en œuvre des orientations en santé mentale pour la Société Santé en français.

2 autres projets font l'objet d'une collaboration provinciale des Réseaux de santé en français de l'Est, du Nord et du Sud ontarien : la télémédecine et la promotion de la santé.

60 intervenants, dont plus de 10 décideurs et influenceurs provinciaux, ont participé au 3<sup>e</sup> Forum annuel de la santé en français de L'Alliance des Réseaux ontariens de santé en français et du Regroupement des Entités de planification des services de santé en français de l'Ontario.



Rencontre avec les sous-ministres adjoints de l'Office des affaires francophones et du ministère des Services à l'enfance et à la jeunesse, Toronto, mars 2015

## OPTIMISER NOTRE PERFORMANCE ORGANISATIONNELLE

Le Réseau s'acquitte de ses responsabilités avec une efficacité et une efficience croissantes.



Conseil d'administration 2014-2015



Équipe 2014-2015

100 % des 24 recommandations du Réseau à l'intention des RLISS de Champlain et du Sud-Est ont été intégrées en tout ou en partie par ceux-ci.

34 présentations stratégiques en lien avec les services de santé en français ont été effectuées par le Réseau auprès d'un comité directeur, un conseil d'administration ou un regroupement en santé.

13 mécanismes ont été mis en place avec les équipes et la gouvernance des RLISS de Champlain et du Sud-Est afin d'actualiser la collaboration entre le Réseau et les RLISS.

7 rencontres de notre conseil d'administration ont eu lieu à Ottawa, Cornwall et Kingston pour veiller à la gouvernance du Réseau.

9 analyses et plans d'action ont été présentés par l'équipe à notre conseil d'administration sur l'approche du Réseau en lien avec la planification des services, l'engagement communautaire et l'évaluation des résultats.

3 outils ont été développés afin d'améliorer notre pratique d'accompagnement des organismes de santé en désignation.

## ÉTATS FINANCIERS

### LES REVENUS 2014-2015

1 581 856 \$

62 %

RLISS de Champlain et du Sud-Est

37 %

Société Santé en français

1 %

Autres

### LES DÉPENSES 2014-2015

1 571 068 \$

74 %

Salaires et honoraires

11 %

Charges directes des projets

8 %

Fonctionnement

6 %

Participation communautaire et communications

1 %

Autres

Les données sont tirées des états financiers du 31 mars 2015 audités par le cabinet comptable Marclavallée.

# VISÉES

## NOTRE VISION

Au cœur du système de santé de l'Est et du Sud-Est de l'Ontario, le Réseau exerce son leadership pour que les francophones vivent leur santé en français.

## NOS VALEURS

• Excellence • Inclusion • Persévérance • Respect • Transparence

## NOTRE COMMUNAUTÉ

### Région de Champlain



#### POPULATION FRANCOPHONE PAR GROUPE D'ÂGE

0-4 ans	4,9 %
5-9 ans	5,0 %
10-14 ans	5,4 %
15-19 ans	6,2 %
20-24 ans	6,2 %
25-34 ans	11,8 %
35-44 ans	13,4 %
45-54 ans	17,6 %
55-64 ans	14,2 %
65-74 ans	9,0 %
75+ ans	6,4 %



**Total**

**243 915**

### Région du Sud-Est



#### POPULATION FRANCOPHONE PAR GROUPE D'ÂGE

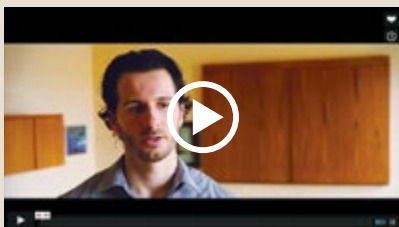
0-4 ans	3,6 %
5-9 ans	3,6 %
10-14 ans	3,9 %
15-19 ans	4,6 %
20-24 ans	5,4 %
25-34 ans	11,2 %
35-44 ans	14,0 %
45-54 ans	18,2 %
55-64 ans	15,5 %
65-74 ans	12,3 %
75+ ans	7,7 %



**Total**

**14 205**

Source : Recensement de 2011, population francophone selon la définition inclusive de l'Office des affaires francophones de l'Ontario



QU'EST-CE QUE LE  
RÉSEAU POUR VOUS?

**VOYEZ CE QU'EN DISENT NOS  
MEMBRES ET PARTENAIRES AU**

[www.rssfes.on.ca](http://www.rssfes.on.ca)



Réseau des services  
de santé en français  
de l'Est de l'Ontario

613 747-7431  
1 877 528-7565  
Télécopieur : 613 747-2907  
reseau@rssfes.on.ca

**BUREAU D'OTTAWA**  
1173, chemin Cyrville, bureau 300  
Ottawa (Ontario) K1J 7S6

**BUREAU DE KINGSTON**  
711, avenue Dalton, bureau 190  
Kingston (Ontario) K7M 8N6

  [www.rssfes.on.ca](http://www.rssfes.on.ca)

## PARTENAIRES



Santé  
Canada Health  
Canada